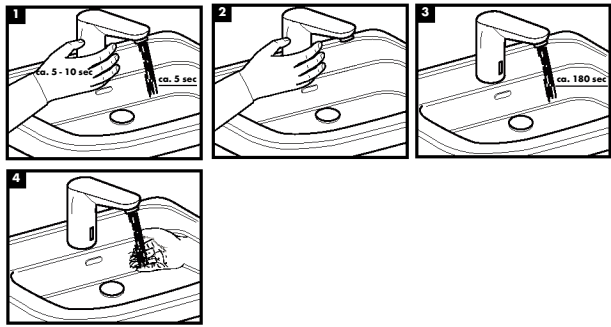


## 使い方 OPERATION

### ＜連続モード-水を連続して出したいとき-＞

最大180秒間連続で水が出るモード  
水を貯めたいときなどに使用ください。

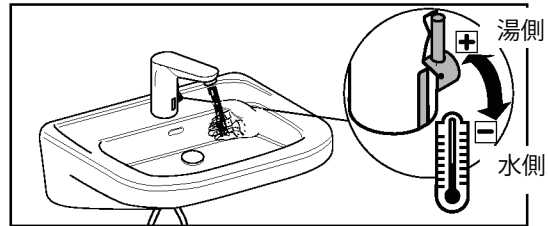


- ①センサー部を約5秒間完全に覆う(ふさぐ)と水が出て止まります。
- ②そのまま覆いを続けると再度、水が出はじめます。
- ③水が出はじめてからすぐに覆いを除けると、最大180秒連続で水が出ます。  
※センサーに手をかざすとモードが解除され水が止まります。
- ④最大180秒後に連続モードは自動復帰し、通常どおり使用できます。

13

## 使い方 OPERATION

### 温度調整方法



本体右側面にあるレバーを操作すると温度調整が出来ます。

湯側：レバーを奥に回す

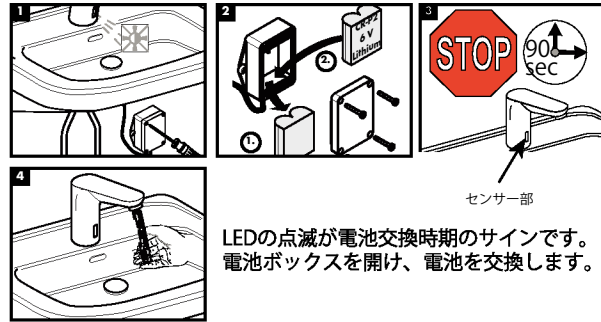
水側：レバーを手前に回す

！熱源や配管条件によってお湯の温度が上がりにくい場合がございます。

14

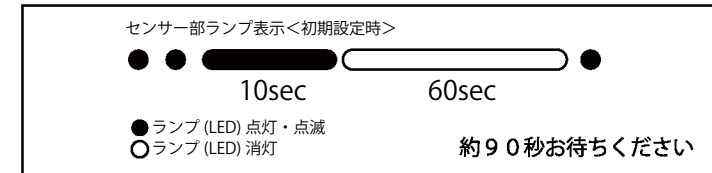
## 使い方 OPERATION

### ＜電池交換方法＞



※作業中はセンサー部に手をかざしたり物を置いたりしないでください。  
内部での調整作業がたたく行われず、不具合が生じる場合があります。

- ①電源ケーブルを接続する。  
センサー部にあるランプが次の動作をします。



- ②初期調整作業完了。ご使用いただけます。

※調整作業中に不具合があった場合、10～30分程度電源を抜いた状態で待機・放電させてから、再度上記作業を実施してください。

15

## お手入れ方法 CLEANING

損傷や、器具の不具合を防ぐため、お手入れにあたっては、次の点にご注意ください。  
不適切な取扱いによって発生した損傷は、製品保証の対象にはなりません。

- 酸性洗剤、塩素漂白剤を含有する洗剤は製品表面を侵しますので、絶対に使用しないでください。
- 製品の表面を傷つけるようなものは絶対に使用しないでください。
  - ・クレンザーや磨き粉など粗い粒子を含んだ洗剤
  - ・ナイロンたわし、たわし、ブラシなど
  - ・研磨剤、スポンジパッド、マイクロファイバー布、化学スポンジなど研磨を目的とした洗剤や用具
- スプレー洗剤を使用する場合、洗剤溶液を直接水栓に噴きつけず、やわらかい布やスポンジなどに噴きつけて使用してください。
- 洗剤を使ってお手入れをした後は、十分に洗い流し、製品に付着している洗剤を残り取り除いてください。

水栓の清掃・消毒をエタノールや強力な洗剤で行った場合、湯・水表示の赤・青マーク（印刷）がはがれたり、シールが剥がれる、樹脂が割れる、メッキが剥離する、ハンドル操作が硬くなる、等でお怪我や漏水事故を引き起こす場合がありますのでご注意下さい。

- エアレーター(泡沫キャップ)を外す際はキャップ先端形状に合わせて市販の工具または製品同梱の専用工具を使って、取り外し取り付けを行ってください。



## 認証状況

公益社団法人日本水道協会での認可状況（認証登録番号）は次の通りです。  
弊社製品の型式（品番）は通常上5桁で登録されています。

認証登録番号	型式
C-605	31171 31172

製品の箱に hansgrohe 自己認証シールが貼ってあるものは、他の認証機関で登録済みの品番であっても、該当機関の認証製品とは一切関係ありません。

※別冊に記載のP-IX、DVGW、NF、DINなどの記号は日本以外の認証を表しており、日本国内の認証や製品の品番とは関係ございません。

16

## 施工・取扱のご案内

### 洗面用自動混合水栓

この度は、ハンスグローエ製品をお求めいただきまして、誠にありがとうございます。  
このご案内には保証書が付いていますので、別冊の取扱説明書 / 施工説明書([EN]Instructions for use/assembly instructions)と共に大切に保管してください。

※別冊の取扱説明書 / 施工説明書の内容で不明な部分がありましたら、本冊子に記載のお問い合わせ先までご連絡ください。  
誤った作業をすると、怪我、部品の破損、漏水など、傷害や物的損害が発生する可能性があります。また製品の保証を受けられない場合がありますのでご注意ください。



### 工事店様へのお願い

- 貴店名ならびに取付日を保証書にご記入の上、お客様にお渡しいただきます。取り付け後は、お客様にご使用方法及びお手入れ方法を十分にご説明ください。また、定期的な交換が必要な部品があることをお客様に必ずお伝えください。

MONT&BEDIEN  
electronic basin mixer

20225151-001

hansgrohe

この度は、ハンスグローエ社の製品をお買い上げ頂き、誠にありがとうございました。  
製造には万全を期しておりますが、万が一取り付けから2年以内に、構造上の欠陥、材質不良、製造上の欠陥により、使用不能もしくは有用性が著しく損なわれた製品については、すべて無料で当社の判断により修理もしくは交換させていただきます。  
修理の試みまたは交換が繰り返されることがありますので、あらかじめご了承ください。

- 保証期間内でも 以下の場合は 有料修理となります。あらかじめご了承ください。
1. 取付及び施工上の不注意や過失による不具合
  2. 建築躯体の変形など製品以外の不具合に起因する不具合
  3. 弊社指定外部部品使用による不具合
  4. 化学的、電気化学的または外部ノイズ等による電気的影響に起因する不具合
  5. 適切な使用・維持管理がなされなかったことに起因する不具合
  6. 落下や強い衝撃が加わったことによる不具合
  7. 経年劣化や部品消耗、不適切なお手入れによる不具合
  8. 不当な修理や改造による不具合
  9. 火災、地震、水害、落雷、凍結、その他の天災地変、公害、気象条件および環境条件による不具合
  10. 強い腐食性の空気環境（海岸付近、温泉地など）に起因する不具合
  11. 取付後の設置場所移動や分解等による不具合
  12. 配管内のゴミや砂、赤さびの流入・付着や水あか固着による消耗部品の消耗や不具合
  13. 温泉水・中水・飲料不可な井戸水、水道法に定められた飲料水水質基準不適合水使用による不具合
  14. 本書の提示がない場合、また、取付日・お客様・取扱店の欄に記載がない場合

### ハンスグローエ ジャパン株式会社

http://www.hansgrohe.co.jp  
メールアドレス：ts@hansgrohe.co.jp

20225151-001

## 安全上の注意

- 施工前に、この「安全上の注意」を良くお読みのうえ、正しく施工してください。
- ここに示した注意事項は状況によって重大な結果に結びつく可能性があります。
- いずれも、安全に関する重要な内容を記載していますので、必ず守ってください。
- 施工完了後、正常に作動することを確認してください。お客様に引き渡すときは、取扱説明書にそって使用方法、お手入れの仕方を説明してください。
- この施工説明書兼取扱説明書は、お客様で保管頂くように依頼してください。

記号の説明

危険、注意
注意！ この指示を無視して誤った取り扱いをすると、傷害または、物的損害が発生する可能性があることを示しています。
禁止行為 該当する行為が禁止行為であることを示しています。
分解禁止 該当する部品の分解が禁止行為であることを示しています。
接触禁止 該当する部品や部分に触れてはいけないことを示しています。
指示（重要） 該当する行為が記載されている指示に従って行われなければならないことを示しています。

酢酸入りのシリコンは使用しないこと

※使用工具はマニュアル内で図示している工具の絵とサイズを予めご確認ください。

例 SW 22 mm 工具サイズ：22mm 工具：片口または両口スパナ  
SW 3 mm (2 Nm) 工具サイズ：3mm 工具：六角レンチ (カッコ内数値は締付トルク)

3

## 必ずお守りください

危険、注意
注意！ ご使用者や他の人々への危害や財産への損害を未然に防止するために、下記の事項を厳守し、指示には必ず従ってください。
禁止行為 製品に強い力や衝撃を与えないでください。故障や水漏れの原因になります。
技術資料（仕様）記載の温度以上で使用しないでください。水栓の寿命が短くなり、破損や、やけど、水漏れなどの損害発生のおそれがあります。
水栓の取り外し、再設置はしないでください。水栓を取り外したり、再設置を行う際には、修理技術者（取付業者）に依頼してください。
分解禁止 決められた項目以外は、分解、改造しないでください。破損し、やけど、けが、水漏れなどの損害発生のおそれがあります。
接触禁止 高温のお湯を吐水時には吐水口に触れないでください。やけど、けがなどのおそれがあります。
指示（重要） 定期的に、配管周りを点検し、水漏れやがたつきがないか確認してください。製品に使われている部品の一部は、経年により劣化・摩耗するものがあります。

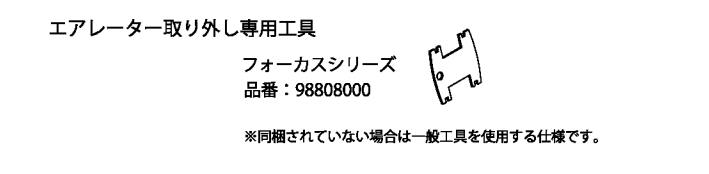
4

## 技術仕様及び取付前のご注意

- 技術仕様（水圧、温度等）に関しては、別冊の取扱説明書/施工説明書をご確認ください。（弊社ホームページからご利用製品の承認図をご確認ください。）（オリジナルマニュアルに記載の圧力の記述は流動圧となります。）
- 目的の承認図が見当たらない場合や、技術的な質問等がある際なども、弊社ホームページから目的の問合せ先をご確認いただけます。
- 予告なしに製品仕様を変更する場合がございますが、実際の製品の仕様を優先いたします。

### 取付前に

- 製品の取付前に、給水、給湯管のごみを、完全に洗い流してください。配管内にごみが詰まったまま、製品を取りつけますと、製品内部にごみが詰まり、吐水不良や、製品不具合を引き起こすことがあります。配管内の異物・ごみなどに起因する水栓の止水不良、吐水不良、サーモスタットの作動不良については、製品保証の対象外となります。
- 給水圧力が仕様の最高水圧を超える場合には、市販の減圧弁で推奨水圧の範囲内に減圧してください。
- 湯水混合水栓の場合、湯・水の圧力差が大きい状態で混合吐水すると圧力が弱い側の吐水が非常に弱い、又は吐水されない場合があります（例：電気温水器等と組み合わせて使用する場合）。
- 定量節水仕様（エコスマート）の製品をご利用の際は、使用状況を満足する流量が事前にご確認ください。例えば状況により、吐水が弱い、給湯器が着火しない（混合水栓の場合は湯・水の混合比を変化させた際も）、給湯器が遠くお湯の吐水に時間がかかる、などがあります。※製品によってはこの機能を解除できるものや、対応部品をご用意（有償）しているものもあります。
- 水圧の調整や、点検作業を容易にするため、別途止水栓をご用意ください。
- 梱包前に通水検査をしていますので、製品内に水が残っている可能性があります。製品には問題ありません。
- 強い光がセンサー窓に直接入ると誤作動や故障の原因となる可能性があります。
- 設置後はセンサー窓に汚れや水滴などが付着していないことをご確認ください。
- 水栓上部に最小200mmの空間を設けてください。（保守作業時に必要です）
- エアレーター取り外し専用工具が同梱されている場合は、取扱説明書と一緒にお施主様へ必ず渡してください。



⑤

## バッテリーの取扱い注意

- バッテリーの取扱いには十分注意してください。

- 使用済みのバッテリーは廃棄・リサイクルについてはお住まいの市町村によって方法が異なりますので、その指示に従ってください。処分方法はお住まいの自治体に従っておこなってください。※決して一般ごみとして廃棄しないでください。
- バッテリーをご購入の際は、CR-P2 6Vの電池をご購入ください。※他の電池を流用などしないでください。※充電は出来ません。
- バッテリーを交換の際は、向きにご注意ください。
- バッテリーの電極を短絡させないでください。
- バッテリーを高温になる場所に放置しないでください。
- バッテリーを火に近づけたり、火の中に入れてください。

## スเปアパーツ SPARE PARTS

SPARE PARTSのアイコンのあるページにて製品毎のスぺアパーツをご確認いただけます。

弊社HPからもご確認いただけます。合わせてご利用ください。  
<http://www.hansgrohe.co.jp>

## 故障かな？と思ったら

センサーの動作がおかしいと感じたときは

以下方法にて電源リセットしてから、再度<電源の接続>手順どおりに作業を実施してください。

### <電源のリセット方法>

※調整作業中に不具合があった場合、10～30分程度電源を抜いた状態で待機・充電させてください。

⑥

## 故障かな？と思ったら

次のような場合は、故障ではありません。修理を依頼される前に、一度ご確認のうえ、それでも直らない場合は、取付販売店、又は弊社テクニカルカスタマーサービス、最寄りの弊社アフターサービス会社までご連絡ください。

このような不具合が発生した場合、部品交換など修理にかかる費用についてはお客様のご負担となりますのでご注意ください。

症状	ここをお調べください	処置の仕方
水が出ない (センサー感知しない)	バッテリーがバッテリーボックスに入っていますか。	バッテリーを電源ボックスに入れてください。
	電源コードは接続されていますか。	電源コードを接続してください。
	止水栓は十分に開いていますか。	止水栓を開き、流量の調整をしてください。
	バッテリーが消耗していませんか。	バッテリーを交換してください。
	エアレーターあるいは、ストレーナーが詰まっていますか。	ストレーナーを清掃してください。
電源コード接続直後にセンサー感知してませんか。	電源をリセットしてください。	
流量が少ない	止水栓は十分に開いていますか。	止水栓を開き、流量の調整をしてください。キャビネット内に保管した物があたって、止水栓が動くことがあります。
	エアレーターあるいは、ストレーナーが詰まっていますか。	エアレーターの清掃をしてください。
水しか出ない	湯側の止水栓は開いていますか。	止水栓を開き、流量の調整をしてください。
	給湯器のスイッチは入っていますか。	給湯器の温度設定を確認し、十分な湯量、湯量を保証してください。
漏しが出ない	水側の止水栓は開いていますか。	止水栓を開き、流量の調整をしてください。
	センサー誤感知するような強い光や反射するものなどが近くにありませんか。	センサー誤感知の原因を取り除いてください。
水が勝手に出る	24時間に1回、数秒、自動で水が出ることがありますが、機器の異常ではありません。水栓内部の残水を定期的に排出し衛生状態を保つ機能です。	

⑦

## アフターサービス

### 保証書（2ページが保証書となっています）

- 製品は保証書の内容にしたがって保証されています。取付日、お客様名、取付店名が記入してあることを確認してください。
- 製品の保証期間は取付日から2年間です。※別紙の取扱説明書/施工説明書あるいは製品箱に記載の「5 YEARS WARRANTY」は弊社では適応しておりませんので、予めご了承ください。

### 補修部品の供給期間

補修部品の供給期間は、製品の製造中止から10年間で。

### 保証について

- 保証期間中は、規定にしたがい修理をさせていただきます。保証期間内でも有償修理となる場合があります。
- 保証期間を過ぎている場合は、ご希望により有償にて修理をさせていただきます。

※弊社の保証規定は弊社ホームページにてご確認くださいませ。

### 消耗部品の交換

消耗部品（カートリッジ、パッキン等）が劣化すると、水漏れの原因となります。該当部品の交換により不具合は解消されます。

### 修理費用の内訳

修理費用は、出張作業費＋部品代＋部品手配費＋交通費で構成されています。

### 修理を依頼されるときは

- 修理依頼先<保証期間内> ハンスグローエジャパン（株） 下記お問い合わせ先まで<保証期間外> お近くの弊社アフターサービス会社（連絡先は弊社ホームページをご覧ください。 <http://www.hansgrohe.co.jp>）または、ハンスグローエジャパン(株) 下記お問い合わせ先まで
  - ご連絡いただきたい内容
- |           |               |          |
|-----------|---------------|----------|
| 1. 品番（8桁） | 2. 品名         | 3. 取付け年数 |
| 4. 不具合の状況 | 5. 住所、氏名、電話番号 |          |

ご不明な点がございましたら、ハンスグローエジャパン(株) テクニカルカスタマーサービスまでお問い合わせください。

お問い合わせ先（テクニカルカスタマーサービス）  
メールアドレス：ts@hansgrohe.co.jp

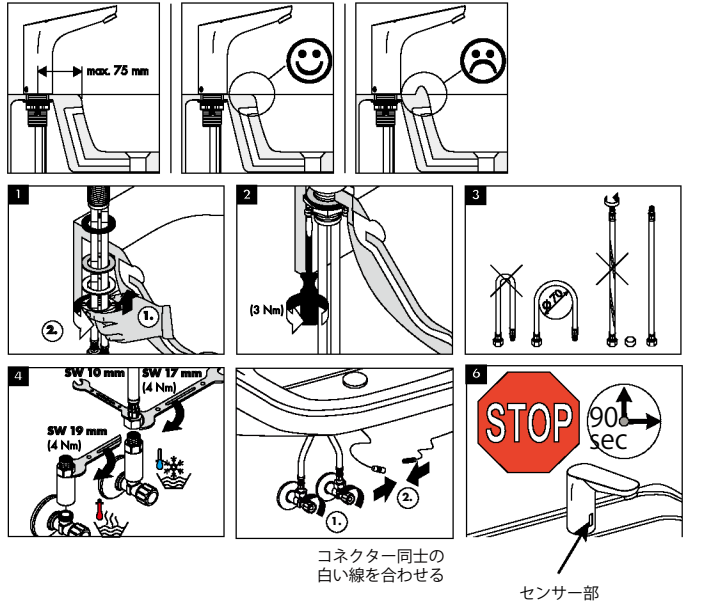
⑧

## 施工方法 ASSEMBLY

オリジナルマニュアルのASSEMBLYページをご覧ください。

### <水栓本体の取付>

水栓は、エッジが高くなっている洗面台に取り付けしないでください。



## ⑨ <お願い>

電源接続直後はセンサーを感知させないでください。

※作業中はセンサー部に手をかざしたり物を置いたりしないでください。内部での調整作業がたたく行われず、不具合が生じる場合があります。

⑨

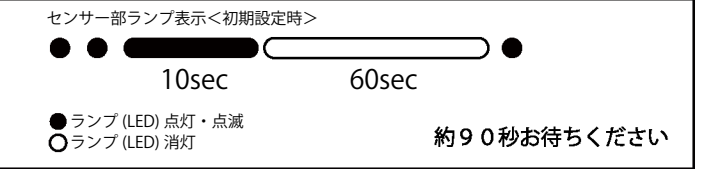
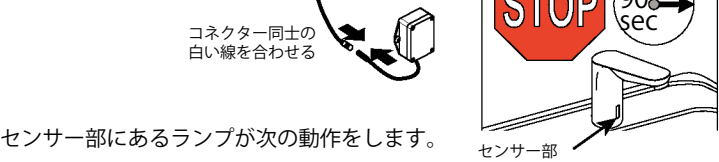
## 施工方法 ASSEMBLY

### <電源の接続>

本体に最初に通電する際の手順です。

※作業中はセンサー部に手をかざしたり物を置いたりしないでください。内部での調整作業がたたく行われず、不具合が生じる場合があります。

①電源ケーブルを接続する。



②初期調整作業完了。ご使用いただけます。

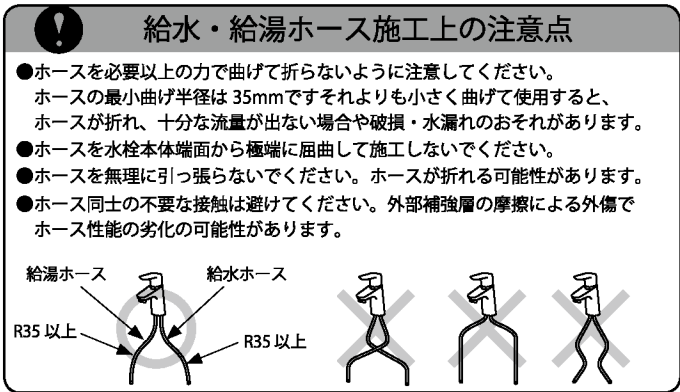
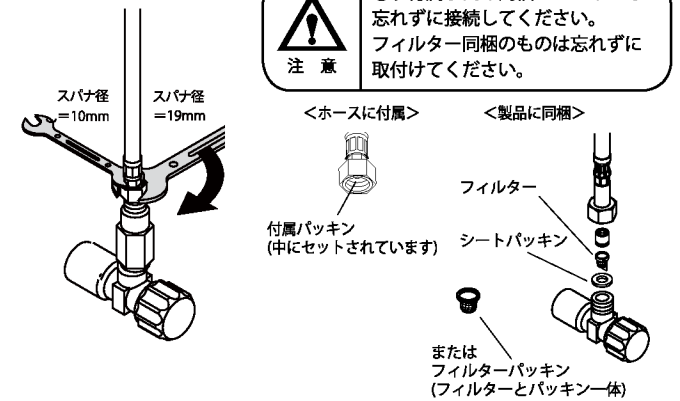
### <電源のリセット方法>

※調整作業中に不具合があった場合、10～30分程度電源を抜いた状態で待機・充電させてから、再度上記作業を実施してください。

⑩

## <給水・給湯ホースの接続>

ホースおよび逆流防止弁付アダプターあるいは接続アダプターが共回りすることのないように、必ずホースナット付け根を固定しながら、ホースのナットを締め付けてください。

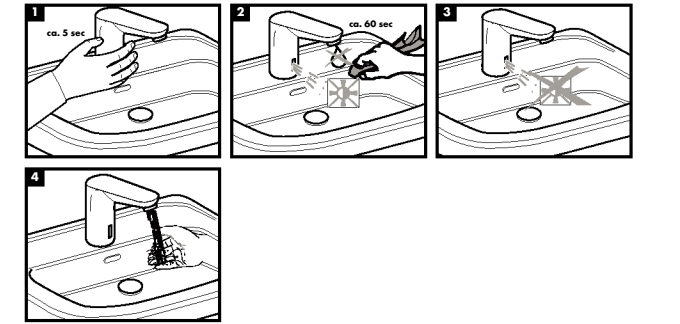


⑪

## 使い方 OPERATION

### <お掃除モード - 水を一時的に止めたいとき - >

60秒間センサーをオフにし、水が出ないようにするモード



①センサー部を約5秒間完全に覆う(ふさぐ)と水が出て止まります。

②覆いを除けます。60秒間センサーが感知なくなり、手をかざしても水が出なくなります。

60秒経過後、お掃除モードは自動復帰し、通常どおり使用できます。

⑫